



개정판

곁에 두고 바로 쓰는

유치원

통합학급 길라잡이

‘우리’가 함께 해서
행복한 통합 교실



서울특별시교육청

SEOUL METROPOLITAN OFFICE OF EDUCATION

통합학급 길라잡이를 펴내며

우리 교육에서 통합교육의 개념이 도입된 지 꽤 오랜 시간이 지났지만 학교에서의 통합교육은 여전히 어렵고 부담스러운 부분이 있는 것이 현실입니다.

교육의 변화는 통합교육에서 시작됩니다. 통합교육은 서로 다른 아이들이 가진 각자의 개성을 인정하는 다양성 이해 관점에서 시작하여, 특수교육대상학생만이 아닌 우리 모든 학생을 위한 개별화 교육의 관점으로 접근하여야 합니다.

통합교육이 아름다운 꽃을 피우기 위해서는 무엇보다 통합학급 선생님의 관심과 참여가 필요합니다. 모든 아이들을 품고 사랑하시는 선생님의 그 마음을 잘 알기에, 우리 교육청은 그동안 마음은 있어도 그 방향을 잘 잡지 못하여 선뜻 다가서지 못했던 선생님과, 특수교육대상학생 지도를 위한 자료가 부족해서 어려움을 겪었던 선생님들을 위해 통합학급 길라잡이를 준비했습니다.

본 자료는 선생님께서 만나시는 특수교육대상학생과의 학교생활에 작은 지침서가 될 것입니다. 특수교육대상학생의 통합학급 담임으로, 교과교사로 필요한 정보들을 그때그때 찾아볼 수 있도록 구성하였습니다. 시작은 통합학급 선생님들께서 어떻게 하면 특수교육대상학생들과 조금 더 의미있고 즐거운 학교생활을 꾸려 나갈 수 있을까하는 고민에서 출발하였지만, 결과적으로 교육적 지원이 필요한 모든 학생들에게 유용한 내용을 담았습니다. 이 자료가 특수교육대상학생뿐만 아니라 도움이 필요한 학생들을 만나는 모든 선생님들께 조금이라도 도움이 되었으면 좋겠습니다.

통합교육의 최전선에서 고군분투하시는 선생님들의 노력과 열정에 경의를 표하며 선생님들의 시선과 손끝에서 펼쳐질 따뜻한 통합교육을 기대합니다.

서울특별시교육감 정근식

우리

깜깜한 밤을 보는 친구에게
한 줄기의 빛이 되고
허공의 소리를 듣는 친구에게
손말이 되고
소리없는 친구에게
글이 되고.....

나는 친구와 행복을 보고
나는 친구와 웃음을 듣고
나는 친구와 함께 세상을 적는다.
우리는 그렇게 '우리'가 된다

서울 새솔초등학교 정지호

【초등 시 부문 - 최우수상】

장애인먼저실천운동본부 장애인식개선을 위한
제18회 전국 초·중·고등학생 백일장 우수 작품집 중



01

통합교육을
시작할 준비

- ① 우리 반 특수교육대상유아에 대한 정보 6
- ② 통합교육을 함께할 우리 유치원 통합학급 6

02

통합학급
한 해 살이

- ① 통합학급 한해살이 둘러보기 8
- ② 통합학급 교사로서 마음 다지기 10

03

모두가 행복한
통합학급 운영하기

- ① 통합교육, 행복한 교실 : 통합교육 이해하기 12
- ② 통합교육, 행복한 유아 : 특수교육대상유아 만나기 14
- ③ 통합교육, 행복한 교사 : 함께 협의하기 20
- ④ 통합교육, 행복한 협력 : 통합교육 함께하기 21
- ⑤ 통합교육, 행복한 가족 : 보호자 상담하기 28
- ⑥ 통합교육, 행복한 한해 : 현장체험학습 및 교내행사 31

04

장애공감문화
조성하기

- ① 장애이해교육 활동의 주요 개념 35
- ② 장애이해교육에 활용할 수 있는 그림책 및 동화 목록 36

05

관련 기관 및
사이트 안내

- ① 기관 소개 40
- ② 유용한 사이트 43

01

통합교육을 시작할 준비





① 우리 반 특수교육대상유아에 대한 정보

• 이름 :

• 좋아하는 것 :

• 도움이 필요한 것 :

• 기타 :

• 이름 :

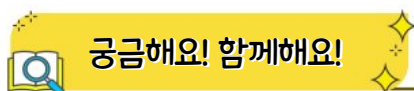
• 좋아하는 것 :

• 도움이 필요한 것 :

• 기타 :

② 통합교육을 함께 할 우리 유치원 통합학급

통합학급 담당교사	
일반교사	특수교사
<ul style="list-style-type: none"> 반 명 : 이름 : 	<ul style="list-style-type: none"> 반 명 : 이름 :



Q 왜 특수교육대상유아의 약점보다 강점, 긍정적인 정보를 수집해야 할까요?

A 강점을 중심으로 유아에 대한 정보를 수집하고 파악하다 보면 특수교육대상유아에 대한 기대감이 높아지고 유아를 위해 할 수 있는 활동이 더욱 풍성해지기 때문입니다.

02

통합 학급 한 해 살이





① 통합학급 한 해 살이 둘러보기 (예시)

2월 말

- ▶ 통합학급 배정
- ▶ 통합교육 준비하기
- ▶ 통합교육 이해하기

**3월
(1주~2주)**

- ▶ 특수교육대상유아 만나기
- ▶ 개별화교육지원팀 구성하기

**3월
(3주~4주)**

- ▶ 개별화교육지원팀 협의회 (개별화교육계획)
- ▶ 1학기 학부모 상담
- ▶ 통합학급 운영하기

4월~7월

- ▶ 1학기 현장체험학습 및 교내행사 참여
- ▶ 1학기 장애이해교육 실시
- ▶ 1학기 개별화교육계획 평가

9월~11월

- ▶ 2학기 개별화교육지원팀 협의회 (개별화교육계획)
- ▶ 2학기 학부모 상담
- ▶ 2학기 현장체험학습 및 교내행사 참여
- ▶ 2학기 장애이해교육 실시
- ▶ 신규 특수교육대상유아 유치원 배치(10월) 신청
- ▶ 특수교육대상유아 초등학교 배치 신청

12월~2월

- ▶ 2학기 개별화교육계획 평가
- ▶ 특수교육대상유아 상급학교 진학 시 개별화교육계획 송부

선생님께

선생님, 올 한 해 어떤 통합교육을 꿈꾸시나요?

통합교육의 한 해는 어떻게 이루어질까요?

통합교육의 한 해 살이를 둘러보며, 선생님만의 통합교육 한 해 살이를 계획해 보세요.



자세한 내용은 안내된 쪽의 내용을 참고하시기 바랍니다.



▶ 우리 유치원의 한 해 살이를 함께 예상하고 기록해 보기(예시)

2월	<ul style="list-style-type: none"> ▶ 통합학급 배정 ▶ 통합학급 준비하기 	9월	<ul style="list-style-type: none"> ▶ 2학기 개별화교육지원팀 협의회 준비 및 참여 ▶ 개별화교육계획 ▶ 2학기 학부모 상담
3월	<ul style="list-style-type: none"> ▶ 특수교육대상유아 만나기 ▶ 1학기 개별화교육지원팀 협의회 준비 및 참여 ▶ 개별화교육계획 ▶ 1학기 학부모 상담 ▶ 통합학급 운영하기 	10월	<ul style="list-style-type: none"> ▶ 2학기 현장체험 학습 및 교내행사 참여 ▶ 신규 특수교육대상유아 유치원 배치 신청 ▶ 특수교육대상유아 초등학교 배치 신청
4월	<ul style="list-style-type: none"> ▶ 1학기 장애이해교육 실시 (유아, 교직원, 학부모) 	11월	<ul style="list-style-type: none"> ▶ 2학기 장애이해교육 실시 (유아, 학부모) ▶ 2학기 현장체험 학습 및 교내행사 참여
5월	<ul style="list-style-type: none"> ▶ 1학기 현장체험 학습 및 교내행사 참여 	12월	<ul style="list-style-type: none"> ▶ 겨울방학
6월	<ul style="list-style-type: none"> ▶ 1학기 현장체험 학습 및 교내행사 참여 	1월	<ul style="list-style-type: none"> ▶ 2학기 개별화교육계획 평가 ▶ 졸업식
7월	<ul style="list-style-type: none"> ▶ 1학기 개별화교육계획 평가 ▶ 여름방학 	2월	<ul style="list-style-type: none"> ▶ 특수교육대상유아 상급학교 진학 시 개별화교육계획 송부 (14일 이내)



살펴보기

통합학급 공동 담임, 일반교사와 특수교사가 함께 우리 유치원의 한해살이를 기록해 봅니다.

2 통합학급 교사로서 마음 다지기

특수교육대상유아에 대한 걱정과 불안을 내려놓고, 특수교육대상유아를 ‘우리 반’ 유아로 바라보며, 일반교사와 특수교사가 협력하고, 통합교육 관련 연수를 통해 통합교육 준비를 시작합니다.

- 모든 유아는 특별하다는 다양성을 인정하는 마음 가지기
: 각자의 특별함을 가진 일반유아와 특수교육대상유아 모두의 개별성을 존중하고 배려합니다.
- 허용적인 마음 준비하기
: 많고 복잡한 학급 규칙보다는 최소한의 규칙을 만듭니다.
- 일반교사와 특수교사의 전문성을 맞춤형 지원하기
: 효율적인 운영을 위해 전문성을 가진 두 교사가 지속적으로 협의하는 시간을 가집니다.
- 모두를 위한 교육과정 연구하기
: 유아별 개성을 이해하고 누구나 참여하는 보편적 학습설계를 수업에 반영해 봅니다.
- 통합교육연수 이수 현황 및 관심 연수 정보 기록해 두기

	일시	제목	시간	기관(방법)	비고
1	(예시)26.01.13 ~ 26.12.12	유치원 현장 중심 통합교육	15차시	국립특수교육원 원격과정(상시)	
2					
3					

궁금해요! 함께해요!

Q 통합교육 운영 시 통합학급 일반교사는 통합교육 관련 연수를 꼭 들어야 하나요?

A 통합학급 일반교사의 특수교육 직무연수가 의무는 아니지만 특수교육대상유아를 이해하고 통합교육 운영과 관련된 실무적이고 실제적인 방법을 배울 수 있는 기회가 되므로 직무 연수 이수를 권장하고 있습니다.

궁금해요! 함께해요!

Q 통합교육 관련 연수는 어디서 들을 수 있나요?

A 「국립특수교육원 연수정보시스템」과 「서울특별시교육청교육연수원」, 기타 민간 원격교육연수원에서 집합연수와 원격연수를 실시합니다. 유치원으로 오는 신청 관련 공문을 참고하여 해당 기간에 신청할 수 있습니다.

03

모두가 행복한 통합학급 운영하기



1 통합교육, 행복한 교실 : 통합교육 이해하기

통합교육 이해하기

통합교육은 특수교육대상유아만 위해서 별도로 실행되는 교육이기보다는 유치원에서 “모든 유아가 함께 배우고 성장하는 교육”입니다.

관련법을 알아보아요!

* 장애인 등에 대한 특수교육법 제2조(정의)

6. “통합교육”이란 특수교육대상자가 일반학교에서 장애유형·장애정도에 따라 차별을 받지 아니하고 또래와 함께 개개인의 교육적 요구에 적합한 교육을 받는 것을 말한다.

선생님께

➤ 통합교육은 “장애가 있는 유아와 장애가 없는 유아 모두가 함께 배우고 놀이하는 교육”입니다.

통합교육이 유아들에게 미치는 영향

일반유아에게 미치는 영향	특수교육대상유아에게 미치는 영향
<ul style="list-style-type: none"> • 다양성을 이해하고 수용하는 마음 증진 • 자신과 다름에 대한 긍정적인 태도 개발 • 이타적인 행동을 학습하고 그 행동을 언제 어떻게 해야 하는지 배움 • 장애인에 대한 사실적이고 정확한 견해를 학습할 수 있는 기회를 가짐 	<ul style="list-style-type: none"> • 의사소통, 사회성, 인지, 운동기능 등 다양한 영역에서의 발달 촉진 • 긍정적인 행동 학습 • 자아존중감 향상 • 또래들과 우정을 형성할 기회 가짐



통합학급 학부모님께 드리는 글

안녕하세요?

사랑스러운 우리 반 아이들과 함께 1년을 보낼
일반교사△△△, 특수교사 □□□입니다.

우리 ○○반은 통합학급으로 담임 선생님과 특수 선생님,
그리고 다양한 성향의 유아들이 함께 모여 생활하고 있습니다.

○○반에서 지내는 1년 동안 모든 유아들이 각자의 개성을 발휘하고 친구와 함께
놀이하는 즐거움을 느끼며 성장할 수 있도록 지원하겠습니다. 가끔 서로 다른 특성을
가진 유아들이 지내는 과정에서 부적절한 행동을 모방하지 않을까 하는 걱정을 하실 수
있지만, 그것보다는 나와 다른 친구와 더불어 생활하는 지혜를 배우고 경험할 수 있는
기회가 많을 것이라고 생각합니다.

통합교육을 통해 서로를 이해하고 배려하는 경험은 어떤 이론적인 교육보다 유아들의
마음을 성장시켜 줄 수 있습니다. 또한 서로가 특별하고 귀한 존재로 존중하는 환경에서
자란 아이는 자기와 다른 특성을 가진 친구들을 차별하기 보다는 이해하고 배려하는
건강한 마음을 가질 것입니다. 우리 반 아이들이 아름다운 마음으로 자랄 수 있도록
학부모님께서도 교육 협력자로서 도와주시기 바랍니다.

감사합니다.



2 통합교육, 행복한 유아 : 특수교육대상유아 만나기

특수교육대상유아는 개별 유아들의 특성과 능력에 따라 적절한 지원이 주어진다면 충분히 교육활동에 참여할 수 있습니다. 또한 교육활동에 참여하는 것 자체로 중요한 사회적 기술들을 배울 수 있습니다.

특수교육대상유아 의무교육

관련법을 알아보아요!

* 장애인 등에 대한 특수교육법 제3조(의무교육 등)

- ② 만 3세부터 만 17세까지의 특수교육대상자는 제1항에 따른 의무교육을 받을 권리를 가진다.

* 장애인 등에 대한 특수교육법 제4조(차별의 금지)

- ① 각급학교의 장 또는 대학(「고등교육법」제2조에 따른 학교를 말한다. 이하 같다)의 장은 특수교육대상자가 그 학교에 입학하고자 하는 경우에는 그가 지닌 장애를 이유로 입학의 지원을 거부하거나 입학전형 합격자의 입학을 거부하는 등 교육 기회의 부여에서 차별을 하여서는 아니 된다.
- ② 국가, 지방자치단체, 각급학교의 장 또는 대학의 장은 다음 각 호의 사항에 관하여 장애인의 특성을 고려한 교육시행을 목적으로 함이 명백한 경우 외에는 특수교육대상자 및 보호자를 차별하여서는 아니 된다.

선생님께

- 특수교육대상자로 선정된 만 3세~만 5세 유아는 ‘의무교육 대상자’입니다.
- 모든 유아들이 차별 없이 잘 자랄 수 있도록 함께 교육해요.



**궁금해요! 함께해요!****Q** 특수교육대상유아의 학비 지원은 어떻게 되나요?**A** 유아특수교육기관(특수학급)과 일반유치원(일반학급)의 지원 방법과 항목에 차이가 있어요.

※ 유아특수교육기관: 공립유치원 특수학급 ⇒ 유치원 특수학급 유아교육비 지원

※ 일반유치원: 공립유치원(병설, 단설) 일반학급, 사립유치원 일반학급 ⇒ 유아학비와 무상교육비 지원

유아특수교육기관		일반유치원		
지원방법	▶ 유아특수교육기관(공립유치원 특수학급):유치원 특수학급 유아교육비 지원 체계를 따름	▶ 일반유치원(일반학급/통합학급): 일반유아와 동일한 '유아 학비'에 특수교육대상유아를 위한 '무상교육비'를 추가로 지원		
지원금액	▶ 특수학급당 9,440천원	구분	만3세	만 4~5세 (2026년 확대)
		공립유치원	월 236,000원	월 256,000원 (2만원 ↑)
		사립유치원	월 684,000원	월 794,000원 (11만원 ↑)
지원기준	▶ 교육일수와 관계없이 지원 가능	▶ 지원금 산정은 유아학비와 동일하게 '교육일수'에 따름		
지원항목	▶ 유아학비: 입학금, 수업료, 급식비 및 그 밖의 유아교육에 필요한 비용 ▶ 무상교육비: 입학금, 수업료, 교재대, 급식비, 현장체험학습비 등 실제 소요되는 경비(방과후과정 소요경비 포함)			
참고지침	▶ 2026학년도 학교회계 예산편성 기본지침	▶ 2026학년도 유아학비 지원계획		

궁금해요! 함께해요!**Q** 특수교육대상유아의 출결은 누가 관리 하나요?**A** 통합학급 일반교사가 모든 유아의 출결과 함께 특수교육대상유아의 출결도 관리 합니다.**궁금해요! 함께해요!****Q** 특수교육대상유아의 생활기록부는 누가 작성하나요?**A** 통합학급의 경우, 유치원생활기록부 작성은 일반교사가 작성하되 특수교육대상유아의 유아발달상황은 통합학급 일반교사와 특수학급 담임교사가 함께 협의하여 작성합니다.
(참고: 2026 유치원생활기록부 기재요령)



특수교육대상자 선정 기준

특수교육대상자 선정 영역(장애명)이 해당 특수교육대상유아를 모두 설명해 주지는 않습니다. 장애명보다 특수교육대상유아의 강점과 교육적 지원이 필요한 부분에 집중합니다.

선정명	선정 기준
발달지체	▶ 신체, 인지, 의사소통, 사회·정서, 적응행동 중 하나 이상의 발달이 또래에 비하여 현저하게 지체되어 특별한 교육적 조치가 필요한 영아 및 9세 미만의 아동
지적장애	▶ 지적 기능과 적응행동상의 어려움이 함께 존재하여 교육적 성취가 어려움
자폐성장애	▶ 사회적 상호작용과 의사소통에 어려움이 있고, 제한적이고 반복적인 관심과 활동을 보임으로써 교육적 성취 및 일상생활 적응에 도움이 필요한 사람
정서·행동장애	▶ 장기간 다음 중 하나에 해당되어 특별한 교육적 조치가 필요함 ① 지적·감각적·건강상의 이유로 설명할 수 없는 학습상의 어려움을 지닌 사람 ② 또래나 교사와의 대인관계에 어려움이 있어 학습에 어려움을 겪는 사람 ③ 일반적인 상황에서 부적절한 행동이나 감정을 나타내어 학습에 어려움이 있는 사람 ④ 전반적인 불행감이나 우울증을 나타내어 학습에 어려움이 있는 사람 ⑤ 학교나 개인 문제에 관련된 신체적인 통증이나 공포를 나타내어 학습에 어려움이 있는 사람
지체장애	▶ 기능·형태상 장애를 가지고 있거나, 몸통을 지탱하거나 팔다리의 움직임 등에 어려움을 겪는 신체적 조건이나 상태로 인해 교육적 성취에 어려움이 있는 사람
시각장애	▶ 시각계의 손상이 심하여 시각 기능을 전혀 이용하지 못하거나 보조공학기기의 지원을 받아야 시각적 과제를 수행할 수 있는 사람으로서 시각에 의한 학습이 곤란하여 특정의 광학기구·학습매체 등을 통하여 학습하거나 촉각 또는 청각을 학습의 주요 수단으로 사용하는 사람
청각장애	▶ 청력 손실이 심하여 보청기를 착용해도 청각을 통한 의사소통이 불가능 또는 곤란한 상태이거나, 청력이 남아 있어도 보청기를 착용해야 청각을 통한 의사소통이 가능하여 청각에 의한 교육적 성취가 어려운 사람
의사소통장애	▶ 다음 중 하나에 해당되어 특별한 교육적 조치가 필요함 ① 언어의 수용·표현능력이 인지능력에 비해 현저히 부족함 ② 조음능력이 현저히 부족하여 의사소통이 어려움 ③ 말 유창성이 현저히 부족하여 의사소통이 어려움 ④ 기능적 음성장애가 있어 의사소통이 어려움
두 가지 이상 중복된 장애를 지닌 특수교육대상자	▶ 다음 각 목의 구분에 따른 장애를 지닌 사람으로서 제1호부터 제6호까지의 규정에 따른 특수교육대상자에 대한 각각의 교육지원만으로 교육적 성취가 어려워 특별한 교육적 조치가 필요한 사람 ① 중도중복(重度重複)장애: 다음의 구분에 따른 장애를 각각 하나 이상씩 지니면서 각각의 장애의 정도가 심한 경우. 이 경우 장애의 정도는 법 제14조제1항에 따른 선별검사의 결과, 제9조제4항에 따라 제출한 진단서 및 「장애인복지법 시행령」 제2조제2항에 따른 장애의 정도 등을 고려하여 정한다. 1) 지적장애 또는 자폐성장애 2) 시각장애, 청각장애, 지체장애 또는 정서·행동장애 ② 시청각장애: 시각장애 및 청각장애를 모두 지니면서 시각과 청각에 의한 학습이 곤란하고 의사소통 및 정보 접근에 심각한 제한이 있는 경우

출처: 장애인 등에 대한 특수교육법 시행령, [별표] 특수교육대상자 선정기준(제10조 관련)



궁금해요! 함께해요!

Q 우리 반에 발달지체로 선정 받은 특수교육대상유아가 있어요. 발달지체가 무엇인가요?

A 발달지체는 지적장애, 시각장애와 같은 특정 장애 범주가 아니라 신체, 인지, 언어, 의사소통, 사회정서, 적응행동 중 하나 이상의 발달이 늦은 9세 미만의 아동을 말합니다. 영유아기에는 장애를 조기에 단정하는 것이 바람직하지 않고, 장애를 정확히 진단하기에 어려움이 있어 발달지체로 선정합니다.



궁금해요! 함께해요!

Q 지적장애와 지체장애가 헷갈려요. 무엇이 다른가요?

A 지적장애는 인지적인 발달과 적응행동의 어려움을 보여 특수교육적인 지원이 필요한 유아이고, 지체장애는 신체상의 어려움이 있어 특수교육적인 지원이 필요한 유아입니다.





장애유형별 교육지원방법

‘장애명’ 보다는 개별 유아의 수행 정도와 능력을 고려하여 적용합니다. 또한 특수교육대상 유아뿐 아니라 학급 내 교육적 지원이 필요한 유아에게도 적용할 수 있습니다.

장애유형	교육지원방법
자폐성장애	<ul style="list-style-type: none"> ▶ 시각적인 단서(사진, 그림)를 이용하여 하루일과표를 제공하기 ▶ 정확한 말 보다 의사소통의 기능을 도울 수 있는 다양한 방법(단어, 몸짓 등)을 활용하여 의사소통할 수 있도록 지원하기
지적장애	<ul style="list-style-type: none"> ▶ 일관성 있는 일과 운영으로 유아가 일과를 예측하고 활동에 참여할 수 있도록 지원하기 ▶ 추상적인 개념(숫자, 글자, 색, 모양)의 교육을 위해서는 실제 물건 활용하기 ▶ 또래의 바람직한 행동을 관찰하고 모방할 수 있도록 반복적으로 지원하기
지체장애	<ul style="list-style-type: none"> ▶ 독립적으로 이동할 수 있는 공간이나 이동로 확보하기 ▶ 유아의 보조도구나 보장구, 보철구의 사용 방법 알아두기 ▶ 시간이 오래 걸려도 스스로 할 수 있는 기회 주기 ▶ 의사소통을 보조할 수 있는 다양한 방법 제공하기 (예 그림카드 활용하기, 손짓 사용하기 등)
시각장애	<ul style="list-style-type: none"> ▶ 그림자가 생기거나 빛이 반사되는 곳을 피해 자리 배치하기 ▶ 교육자료(글자, 숫자, 그림 등)를 크게 준비하기 ▶ 청각이나 촉각 등의 기타 감각적 자극을 제공하는 교재나 교구를 활용하기 (예 점자책, 촉각책, 오디오 테이프, 소리 나는 장난감 등) ▶ 상황에 변화가 생겼을 때 유아에게 설명하여 사건을 인지할 수 있도록 하기
청각장애	<ul style="list-style-type: none"> ▶ 시각적 단서나 말하는 사람의 입모양, 표정 등이 가려지지 않는 자리에 배치 ▶ 보청기, 인공와우를 착용한 유아의 경우 교실 내 소음의 수준 조절하기 ▶ 청각 이외의 다양한 감각을 이용할 수 있는 교구나 교재 지원하기
정서·행동 장애	<ul style="list-style-type: none"> ▶ 활동의 길이, 과제 난이도, 공간의 적절성, 관심 요구 고려하여 지원하기 ▶ 행동문제를 보일 경우 관찰(시간, 장소, 대상자)하여 기록한 후, 보호자와 면담을 통해 원인을 찾아보고 지원하기 ▶ 사회적인 상호작용을 촉진하는 놀잇감(시소, 공 등)을 활용하기
의사소통 장애	<ul style="list-style-type: none"> ▶ 유아의 행동이나 주변 사물을 말로 명명하여 들려주기 ▶ 유아가 스스로 의사소통을 시작(예: 요구하기)할 수 있는 상황을 제공하기 ▶ 잠시 기다려줌으로써 유아가 말할 수 있는 기회 제공하기



행동문제 지도하기



모든 유아들의 행동에는 이유가 있듯이 **특수교육대상유아의 행동에도 이유가 있습니다.** 갑자기 울거나 소리를 지르는 등의 행동을 한다면 당황하지 마시고, 왜 그런 행동을 하는지 원인을 파악하는 것이 중요합니다. **원인을 파악하여 지원해 준다면 문제가 되는 행동을 예방할 수 있습니다.**

▶ 행동문제 예방전략

- 특수교육대상유아의 흥미와 수준을 고려하여 수업을 진행합니다.
- 특수교육대상유아가 하루의 일과를 알고 이후에 어떤 활동을 할 것인지 예측 할 수 있게 합니다.
- 특수교육대상유아에게 의미 있고, 긍정적인 활동 경험을 제공 합니다.
- 지루하거나 무료한 시간을 줄입니다.

▶ 행동문제 지원 사례

행동지원이란 특수교육대상유아의 **부적절한 행동을 감소시키고 예방하는 것**뿐만 아니라 **친사회적 행동을 형성하여** 이를 일상생활에서 일반화 할 수 있도록 지원하는 종합적인 접근을 말합니다. 따라서 구체적인 사례는 예시일 뿐이며, 모든 유사한 사례를 일률적으로 적용하기 보다는 **상황과 맥락을 파악하여 종합적인 중재방법**을 고려합니다.

구체적 사례	행동 지원 사례
대집단 활동 시간에 수시로 돌아다니는 행동	<ul style="list-style-type: none"> ▶ 계속 앉아 있기 힘들어 하면 약속된 장소로 나갔다가 돌아와 앉기 ▶ 바닥에 눕거나 늘어지는 경우 의자에 앉히기 ▶ 간단한 질문에 답하게 하거나 유아가 선호하는 표현 어휘를 사용하여 주의 이끌기 ▶ 주의가 산만할 때 유아의 이름 불러주기
또래에게 관심이 없거나 상호작용이 없을 때	<ul style="list-style-type: none"> ▶ 등·하원시 친구 눈을 보고 인사할 수 있도록 지원하기 ▶ 친구 눈을 보고 이름을 부르며 사물 주고받기 (간식, 준비물 나눠주기) ▶ 친구와 함께 단순한 규칙이 있는 놀이하기
활동 전이를 어려워하고, 하던 활동만 고집할 때	<ul style="list-style-type: none"> ▶ 규칙적인 일과표를 보여주며 하루 일과 알려주기 ▶ 신호음이나 신호노래를 들려주어 활동의 전이를 알려주기 (정리시간 노래 등) ▶ 심하게 울며 거부할 경우 조금 기다렸다가 유아가 진정된 후 다음 활동으로 전이 할 수 있도록 지원하기
교사의 질문에 답하지 않고 질문을 똑같이 따라할 때	<p>⇒ 자폐적 성향을 보이는 유아의 경우 다른 사람의 말을 따라하는 즉 “반향어”를 사용합니다.</p> <ul style="list-style-type: none"> ▶ 가능하면 유아 입장에서 말하기 (예: 우유 안 먹어요. 화장실 가고 싶어요. 등) ▶ “네/아니오”로 답할 수 있는 간단한 질문하기

3 통합교육, 행복한 교사 : 함께 협의하기

긍정적이고 효과적인 통합교육을 위해서는 통합학급 일반교사와 특수교사가 의견을 나누고 협의하는 것이 중요합니다.

■ 통합교육에 대해 협의할 때 다루는 주제

- 교사 간 신뢰관계 구축 및 교육 철학 나누기
- 특수교육대상유아의 현행 수준, 강점(긍정적 정보 수집)과 약점 등의 정보 공유
- 일반유아의 인적사항과 특이사항 정보 공유
- 통합교육 목표 및 방법에 대한 협의
- 통합학급과 특수학급의 물리적 환경 점검 및 구성에 대한 협의
- 교사 역할 및 협력 유형 협의
- 통합학급 유아들의 놀이 지원에 관한 협의

궁금해요! 함께해요!

Q 유치원 업무가 바빠 특수교사와 함께 협의할 시간을 확보하기가 어렵습니다. 어떻게 해야 할까요?

A 유치원 상황에 따라 융통성을 가지고 협의할 수 있습니다. 예를 들어 수업이 끝나고 교실을 정리하며 이야기를 나눌 수 있고, 업무 중 메신저를 활용하여 의견을 나눌 수 있습니다. 중요한 것은 통합학급 일반교사와 특수교사가 함께 주기적으로 통합학급을 운영하기 위한 방법과 통합학급 유아들에 대한 정보를 나누는 것입니다.

「십분(十分)의 기적 실천하기」

특수교육대상학생이 유치원 생활 전반에 적극 참여할 수 있도록 특수교사와 일반교사가 십분 협력하여 만들어가는 수업 혁신 문화

※ “십분”은 시간(10분) 뿐만 아니라 교사 협력과 소통, 학생 참여에 대한 충분한 노력(十分)을 함께 의미

4 통합교육, 행복한 협력 : 통합교육 함께하기

통합교육 운영하기

유아기는 유아들이 자신을 인식하고 사람들과의 차이점을 알아가는 시기입니다. 따라서 유치원에서 통합교육은 **다름을 긍정적으로 수용할 수 있는 올바른 가치관이 형성되는 기회**입니다.

① 물리적 환경 조성하기

특수학급 활용 계획 세우기

- 특수학급은 특수교육대상유아만 모여서 생활하는 공간이 아님을 유의합니다.
- 특수교사와 협의하여 특수학급 활용 범위 및 계획을 세웁니다.
- 두 개의 교실을 효율적으로 사용할 수 있는 방법을 고안합니다.

궁금해요! 함께해요!

Q 특수교사와 협의하여 특수학급 교실을 함께 사용하기로 했습니다. 이럴 때 통합학급과 특수학급 교실 환경을 어떻게 조성할 수 있나요?

A 두 교실에 흥미영역을 나누어 구성하면 공간을 넉넉하게 사용할 수 있습니다. 일반교사와 특수교사가 협의하여 어떤 교실에 어떤 영역을 배치할지 협의하여 결정합니다. 예를 들어 ‘활동’ 관련 영역(언어, 수조작, 과학, 미술, 음률 등)은 통합학급 교실에 배치하고 ‘놀이’ 관련 영역(쌓기, 역할 모래 등)은 특수학급 교실에 배치할 수 있습니다.

모든 유아의 발달을 고려한 교구 및 자료 지원

- 연령별 발달과 특수교육대상유아 발달을 고려한 다양한 교구 비치하기
- 통합학급에서 진행되는 유아들의 놀이에 따라 자료 지원하기

궁금해요! 함께해요!

Q 통합학급에 필요한 교구 및 자료를 특수학급 운영비에서 구입할 수 있나요?

A 네, 가능합니다. 특수학급 운영비는 특수교사와 협의하여 특수교육에 필요한 교구 및 재료뿐 아니라 통합교육을 위한 교구와 재료를 구입할 수 있습니다.



② 협력하여 놀이 지원하기(=협력교수)

통합학급 내 다양한 특성과 교육적 지원요구를 가진 유아들에게 통합학급 일반교사와 특수교사가 서로 협력하며 각자의 전문성과 책임을 공유하여 교수합니다.

▶ 협력교수의 과정

절 차	실 행 과 제
사전준비	<ul style="list-style-type: none"> • 통합학급 교사 간 신뢰관계 관계 구축, 교육적 철학 공유 • 통합학급 유아 현행 수준 파악 (특수교육대상유아의 경우 IEP목표 확인 및 공유) • 지속적인 의사소통을 위한 통합교육 협의회 일정 계획
협력교수 계획 수립	<ul style="list-style-type: none"> • 교사 역할 및 협력 유형 협의 • 특별한 지원이 필요한 유아에 대한 지원 방안 협의 (교육과정 수정 및 보편적학습설계)
협력적 놀이 지원	<ul style="list-style-type: none"> • 사전 협의된 교사의 역할에 따라 협력적 놀이 지원
평가 및 환류	<ul style="list-style-type: none"> • 매주 협력교수 평가 • 놀이 관찰 및 기록을 통한 놀이 지원 방안 협의

③ 협력교수의 활동의 예시

▶ 협력교수 유형

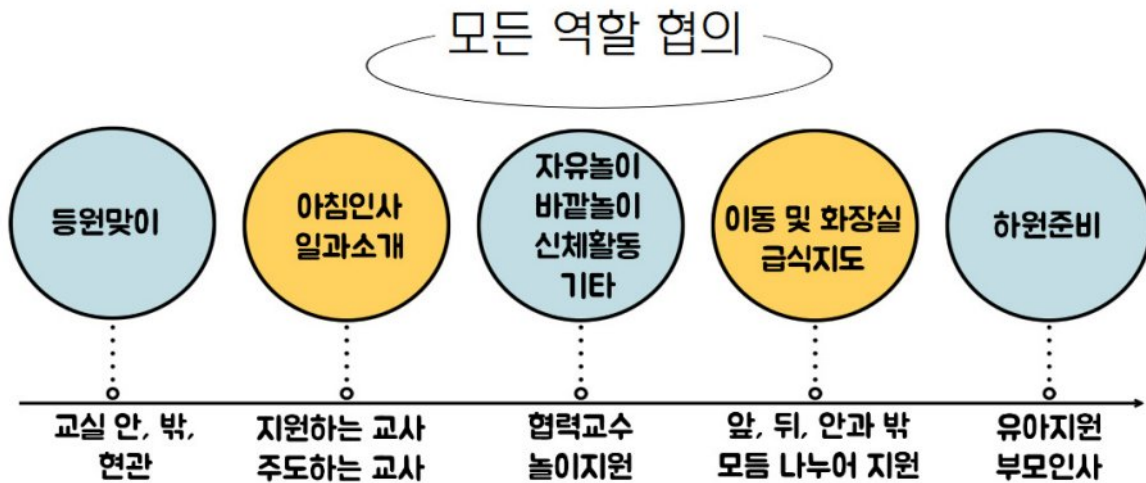
“협력교수란, 꼭 수업을 같이 하는 것이 아니더라도, 꼭 제시한 유형이 아니더라도, 모든 학생이 수업의 주인으로 참여할 수 있도록 함께 협의하는 것도 포함됩니다.”

유형	내용
교수-관찰교수	전체 지도, 한 교사는 뒤에서 유아 관찰
교수-지원교수	전체 지도, 한 교사는 도움이 필요한 유아 지원
평행교수	유아를 그룹으로 나눈 뒤 같은 내용을 교수
스테이션교수	각 그룹이 준비된 스테이션을 돌면서 수업(박람회 느낌)
대안적교수	대집단 수업 시 소집단에게 보충적인 학습을 제공함
팀티칭	두 교사가 같은 내용을 함께 교육하는 것 (예: 한 교사는 설명, 한 교사는 실험 진행)



▶ 하루일과 운영 사례

- 등원맞이, 아침인사 나누기, 자유놀이, 놀이지원 및 관찰, 화장실 및 급식지도, 바깥놀이, 하원준비 등 다양한 교사의 역할을 교사 간 협의를 통해 정하기
- 각자의 전문성을 가지고 학급을 운영하면서 모든 유아의 전인발달을 위해 최대한 협력하기



통합학급의 일반교사와 특수교사의 역할



- ▶ 통합학급 내에서 유아의 놀이를 함께 관찰하기
- ▶ 수업에 대해 교사 간 브레인스토밍을 통해 의사소통하기
- ▶ 다양한 방법을 통해 현행 수준 확인하고 공유하기
- ▶ 유아의 강점, 요구, 흥미 등에 대한 정보 공유하기
- ▶ 또래와의 관계 관찰하기
- ▶ 기본생활습관 수행정도 관찰하기



④ 보편적 학습설계

▶ 보편적 학습설계의 개념

- 모든 유아에게 배움에 장애가 되는 것을 제거하여 출발선에서부터 모든 학습자의 요구가 제약받지 않도록 설계하는 것

▶ 보편적 학습설계 운영

- 교육과정을 함께 재구성할 때 모든 유아가 참여하는 방안 모색
- 보편적 학습설계를 함께 검토하고 협력 교수 실시
- 누구나 함께 참여하는 수업을 계획하고 반영함

▶ 보편적 학습설계 및 통합교육 관련 도움 자료

표지			
제목	학습격차 해소를 위한 새로운 도전 보편적 학습설계수업	하마터면 놓칠 뻔한 유아통합교육, 하길 잘했다!	2026 일반·특수교사 협력교수 도움자료
저자	조윤정, 변영임, 오재길, 이수현 저	구양숙, 김현지, 도민정, 박지은이, 서은아 저 외4명	김미선, 박선영, 성금란, 오세경
출판	살림터	공동체	서울특별시교육청
출간일	2021년 02월	2022년 06월	2026년 03월





■ 개별화교육 지원하기

관련법을 알아보아요!

* 장애인 등에 대한 특수교육법 제22조(개별화교육)

“개별화교육”이란 각급학교의 장이 특수교육대상자의 개인의 능력을 계발하기 위하여 장애유형 및 장애특성에 적합한 교육목표·교육방법·교육내용·특수교육 관련 서비스 등이 포함된 계획을 수립하여 실시하는 교육을 말한다.

선생님께

- 개별화교육계획은 법정 비치 장부로 꼭 작성해야 합니다.
- 일반교사와 특수교사 모두 개별화교육지원팀회의를 이끌 수 있으며, 일반적으로 특수교사가 회의를 이끌고 일반교사가 참여합니다. 과정 중에는 모든 구성원이 의견을 내고 함께 진행해나가는 것이 필요합니다.
- 개별화교육계획은 절차 따르기에 대한 것이 아니라 유아를 중심에 두고 협력적인 태도로 함께 계획을 세우고 만들어 가는 것입니다.

① 개별화교육계획의 운영 순서

개별화교육지원팀 구성	개별화교육계획 작성	개별화교육계획 실행	개별화교육계획 평가
<ul style="list-style-type: none"> • 보호자 • 특수교육교원 • 일반교육교원 • 특수교육 관련서비스 담당인력 등 	<ul style="list-style-type: none"> • 협의회 준비하기 • 협의회 참여하기 • 개별화교육계획 작성하기 	<ul style="list-style-type: none"> • 실행하기 • 공유하기 	<ul style="list-style-type: none"> • 평가하기

② 개별화교육지원팀 구성

각급학교의 장은 법령에 의거하여 특수교육대상유아의 교육적 요구에 적합한 교육을 제공하기 위하여 보호자, 특수교육교원, 일반교육교원, 진로 및 직업교육 담당교원, 특수교육 관련서비스 담당 인력 등으로 개별화교육지원팀을 매 학년 시작일로부터 2주 이내에 구성하여야 합니다.





③ 개별화교육지원팀 협의회 준비하기

개별화교육지원팀에서 결정해야 할 사항은 다음과 같습니다.

- 현재 수준 확인 및 공유
- 발달영역별 교육목표 선정
- 치료지원 계획
- 지원인력 배치 여부(특수교육실무사, 사회복지무원 등)
- 유치원 행사 참여 방법



협의회를 준비하며 기억해야 할 팁



- ▶ 보호자는 가장 중요한 협력자이며, 팀의 동등한 구성원입니다.
- ▶ 협의회를 준비하는 과정의 자료들은 외부에 공개하지 않습니다.
- ▶ 일반교사와 특수교사는 모든 과정에서 동등한 책임이 있습니다.
- ▶ 보호자의 입장에서 생각하고 대화하도록 노력합니다.
- ▶ 유아에게 필요한 지원을 제공하기 위해 노력해야 합니다.
- ▶ 유아의 진전된 사항에 대한 보고는 필수입니다.

궁금해요! 함께해요!

Q 개별화교육지원팀 협의회 진행 시 일반교사는 어떤 역할을 하나요?

A 일반교사는 올 한 해 동안의 통합학급 중점교육목표와 학급 내에서의 약속, 통합학급 내에서 관찰된 특수교육대상유아의 놀이와 또래와의 관계 등에 대한 정보를 제공할 수 있습니다.

궁금해요! 함께해요!

Q 특수교육대상유아가 특수교사가 없는 일반학급(완전통합)에 배치되었는데, 개별화교육계획을 수립해야 하나요? 누가 수립해야 하나요?

A 일반학급에 배치된 특수교육대상유아도 교육적 요구에 적합한 개별화교육을 수립해야 하며, 일반교사가 수립합니다. 이때 소속 교육지원청 특수교육지원센터를 통해 지원을 받을 수 있습니다.



살펴보기

각 교육지원청의 특수교육지원센터 안내는 40쪽을 참고하시기 바랍니다.



■ 지원인력 활용



특수교육대상유아의 학습권 보장과 유치원생활 적응 지원을 돕기 위해 **특수교육실무사, 특수서포터즈** 등의 지원인력을 활용할 수 있습니다.

지원인력 관련 정보

1. 특수교육대상유아가 속한 학급의 교육활동 지원을 위한 인력입니다.

특수교육 지원인력은 특수교육대상유아를 1:1로 돕는 역할이 아니라 해당 유아가 속한 통합학급의 교육활동을 지원하는 역할입니다. 사전에 일반교사와 특수교사가 충분한 협의과정을 거쳐 지원인력의 지원 내용과 방법을 결정합니다.

2. 수업 중 문제행동 발생 시 특수교사와 협의한 대로 실행해 주세요.

특수교육대상유아가 수업에 방해되는 문제행동을 할 경우에 지원인력이 임의로 유아를 교실 밖으로 데리고 나가거나 중재를 하지 않도록 해주시고 일반교사와 특수교사는 미리 협의한 대로 지도해 주세요.

3. 지원인력은 수업을 참관하러 들어가는 사람이 아닙니다.

내 교실에 또는 내 수업에 누군가 다른 사람이 들어와 있는 것 자체가 처음엔 부담이 될 수 있습니다. 그러나 특수교육 지원인력은 수업을 참관하려고 들어오는 사람이 아니라 유아들의 교육활동 참여를 돕기 위해 있는 사람입니다. 처음에는 부담스럽게 느껴질 수도 있지만 협력의 파트너라고 생각하시고 교육활동을 진행할 때 필요한 역할을 부여할 수 있도록 일반교사와 특수교사가 함께 협의해 주세요.



지원인력의 역할

지원 영역	지원 내용
개인 욕구 지원	<ul style="list-style-type: none"> ▶ 용변 및 식사지도 등 신변처리 ▶ 보조기 착용, 의복 착탈의 지원 ▶ 건강 보호 등 안정된 학교생활을 위한 지원 활동
교수 · 학습활동 지원	<ul style="list-style-type: none"> ▶ 학습자료 및 학용품 준비 ▶ 이동보조 ▶ 교실과 바깥놀이터 등에서의 유아활동 보조 ▶ 학습자료 제작 지원
적응 행동 지원	<ul style="list-style-type: none"> ▶ 적응행동 촉진 및 부적응행동 관리 지원 ▶ 또래와의 관계 형성 지원 ▶ 행동 지도를 위한 프로그램 관리



5 통합교육, 행복한 가족 : 보호자 상담하기

교사와 보호자가 서로의 가치관 및 교육관을 공유하여 특수교육대상유아 및 일반유아의 건강한 성장과 발달을 도모하며, 유치원과 가정의 자연스럽게 연계될 수 있습니다. 또한 특수교육대상유아에 대한 상호 이해를 바탕으로 긍정적인 통합교육 분위기를 조성할 수 있으며 교사는 특수교육대상유아 및 일반유아, 가족의 지지를 받으며 통합학급을 적극적으로 운영할 수 있습니다.

특수교육대상유아 보호자 상담

특수교육대상유아의 보호자에게 먼저 상담을 요청해 주세요. 특수교육대상유아의 보호자는 먼저 상담을 요청하지 못하는 경우가 있습니다.

① 시기 별 상담 내용

시기	상담 내용	
	일반교사	특수교사
1학기	▶ 보호자에게 특수교육대상유아의 정보 듣기	
	-통합학급 하루일과에 참여하는 유아의 생활 모습 안내 (기본생활습관, 활동 참여, 또래관계, 놀이 등) -통합학급 한 해 중점교육목표 안내	-현행수준 파악 및 정보 수집 -유치원 일과 내에서 개별화교육목표를 반영한 교육 방법 안내
2학기	▶ 보호자에게 특수교육대상유아의 유치원 활동 참여 정보 전달하기	
	-통합학급 하루일과에 참여하는 유아의 생활 모습 안내 (기본생활습관, 활동 참여, 또래관계, 놀이 등) -통합학급 2학기 중점교육목표 안내	-1학기 평가를 반영한 2학기 개별화교육계획 목표 협의 -유치원 일과 내에서 개별화교육목표를 반영한 교육 방법 안내 -취학 상담(초등학교 입학 관련)

② 보호자 상담 방법

- ▶ 유아에 대한 객관적이고 정확한 사실을 바탕으로 이야기를 나눕니다.
- ▶ 유아의 장점과 성장에 관한 긍정적인 내용 전달 및 이야기를 나눕니다.
- ▶ 유아에 대해 단정적인 어투나 ‘항상’, ‘절대로’와 같은 단정적인 용어 사용을 피합니다.
- ▶ 학부모에게 상처 주는 말을 하지 않습니다.

예시1) “가정에서 교육을 확실하게 시켜주세요”(x)

⇒ 유치원에서 ~방법을 통해 지도하고 있는데 가정에서도 지도 부탁드립니다.

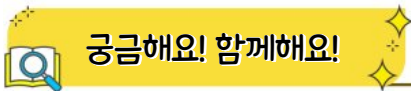
예시2) “이 유아만 특별하게 대할 수는 없습니다.”(x)

⇒ ~에게 제가 해줄 수 있는 방법을 찾아보도록 하겠습니다.



③ 취학 상담

일반학교와 특수학교의 운영 비교			
구분	초등학교		특수학교
	일반학급	특수학급	
특수교사 배치유무	미배치	배치	배치
교육과정	공동교육과정 운영 (필요시 교육과정 재구성)	공동교육과정과 기본교육과정을 재구성하여 운영	특수교육 교육과정
수업장소	일반학급	일반학급, 특수학급	특수학교
개별화교육계획 운영담당	일반교사	일반교사, 특수교사	특수교사
학교생활 지원	일반교사	일반교사, 특수교사	특수교사
출결 및 학적관리	일반교사	일반교사	특수교사



Q 특수교육대상유아 보호자상담 시 통합학급 일반교사와 특수교사가 함께 상담할 수 있나요?

A 네. 통합학급 일반교사와 특수교사 같이 상담을 할 수 있습니다. 두 교사가 같이 상담하면 특수교육대상 유아의 현행 수준 및 교육목표에 대한 교사 간 정보 공유가 잘 되고, 보호자는 유아에 대한 정보를 매번 이야기 하지 않아도 되어 번거로움이 줄어듭니다. 그리고 보호자는 두 교사가 협력하는 모습을 보고 통합교육 운영에 대한 신뢰가 생길 수 있습니다.

선생님께

초등학교 진학 상담은 특수교사가 대부분 진행하지만, 일반교사 역시 일반학교 (초등학교)와 특수학교의 차이점을 알고 상담하는 것이 필요합니다. 특수교육대상유아의 현행발달수준 및 보호자 의견, 일반교사와 특수교사의 의견을 종합적으로 판단하여 상담합니다.

일반유아 보호자 상담

일반유아 보호자에게 통합교육의 의미를 전달하여 **통합교육에 대한 이해**를 돕고, 보호자의 지지를 받으며 보다 긍정적이고 수용적인 통합학급을 운영할 수 있습니다.

▶ 통합학급의 장점에 대해 설명합니다.

- 통합학급 일반교사와 특수교사가 유아들의 놀이를 관찰하고 지원합니다.
- 유아교육과 특수교육 전문가가 협력하여 모든 유아를 위한 질 높은 교육과정을 운영합니다.
- 통합학급 교실과 특수학급 교실을 활용하여 넉넉한 공간에서 다양한 놀이를 할 수 있습니다.

▶ 통합교육의 의미에 대해 알려줍니다.

- 유치원은 다양한 능력과 어려움이 있는 ‘모든(특수교육대상유아, 다문화유아, 북한이탈주민 등)’ 유아들이 가치 있는 구성원으로서 소속감을 느끼고 함께 교육을 받으며 성장하는 곳임을 안내합니다.

▶ 특수교육대상유아의 강점과 유치원 생활의 긍정적인 면에 대해 강조합니다.

▶ 통합학급이 일반유아에게 미치는 긍정적인 측면을 강조합니다. p. 12참고





6 통합교육, 행복한 한 해 : 현장체험학습 및 교내행사



특수교육대상유아는 「장애인 등에 대한 특수교육법 제4조 (차별의금지)」에 따라 유치원에서 실시되는 모든 교육활동에 배제되지 않고 지원을 받을 수 있습니다. 이를 위해 계획 단계에서부터 특수교육대상유아의 지원내용을 반영하여 유의미한 참여를 도울 수 있습니다.

유치원의 모든 행사에 참여하기

- 개별화교육지원팀에서 학생의 능력이나 선호 등을 고려하여 최대 참여 방안 모색
- 지원인력의 배치, 이동 시 지원 방법, 활동 참여 시 지원방법 등

현장체험학습 계획에 포함되어야 할 사항

- 특수교육대상유아의 특성(주의해야 할 행동특성, 평소 복용하는 약, 멀미 여부 등)
- 이동 지원 방법(지원인력 동행, 짝 배정, 휠체어 이동 지원 등)
- 프로그램 참여 지원 내용과 방법(현장 강사와 미리 협의하여 활동 수정)



04

장애공감문화 조성하기



유아, 보호자, 교직원의 장애인식 개선을 통하여 장애인에 대한 편견을 해소하고 긍정적인 통합교육 분위기를 조성합니다.

장애이해교육, 이렇게 시작해 보세요!

1. 교사는 아이들의 모델! 교사가 좋은 태도를 보여주세요.

유아기는 특히 교사의 행동을 통해 상호작용 방법을 배워요. 교사가 먼저 특수교육대상유아를 학급의 동등한 구성원으로 대해주고 긍정적으로 상호작용 한다면 그 어떤 장애이해교육보다 효과적인 방법이 될 수 있습니다.

2. 장애 이해의 시작은 다양성 존중! 다름을 수용할 수 있도록 교육해요.

서로 다른 사람들이 서로 돕고 조화를 이루며 살 수 있어요. 장애 또한 다양성의 한 측면임을 기억하고 모든 활동 내에서 선택의 기회를 제공하고 다양한 특성을 가진 유아들이 존중받는 경험을 제공해요. 장애에 대해 굳이 설명하려고 하지 않아도 '다름'의 차원에서 세상을 바라보는 관점을 학습하면서 자연스럽게 친구를 수용하게 됩니다.

3. 특수교육대상유아를 학급의 일과와 활동에서 분리시키지 않아요.

유아들은 하루일과를 같이 보내면서 같은 반 친구라는 유대감이 형성돼요. 따라서 특수교육대상유아가 분리된 공간에서 별도로 지내는 모습으로 인하여 학급의 구성원으로 수용되는데 방해가 되지 않도록 해요.



1 장애이해교육 활동의 주요 개념

- 모든 사람은 다르지만 같은 점을 가지고 있어요.
- 사람들은 모두 다르기 때문에 특별해요.
- 사람들의 서로 다른 점은 서로에게 도움이 돼요.
- 나는 친구를 도와줄 수 있고 도움을 받을 수도 있어요.
- 나는 소중한 존재예요.
- 내가 소중한 존재인 것처럼 다른 사람도 소중해요.

궁금해요! 함께해요!

Q 장애이해교육은 의무 인가요?

A 네. 특수교육대상유아가 또래에게 긍정적으로 수용될 수 있도록 유아를 대상으로 연 2회 이상, 교직원 및 학부모를 대상으로 연 1회 이상 의무적으로 실시하도록 하고 있습니다.

⇒ 참고. 장애인복지법 시행령 제16조(인식개선교육의 실시)에 명시

선생님께

통합학급을 운영하면서, 통합학급 일반교사와 특수교사와의 소통은 무엇보다 중요합니다. 교사들이 서로를 존중하고 배려하며, 이해하려 노력하는 모습은 우리 아이들에게도 자연스럽게 전해질 것입니다.

통합학급 속 우리는 아이들을 위해 협력하는 한 팀입니다!

모두가 행복한 통합학급을 운영하시길 응원합니다.



2 장애이해교육에 활용할 수 있는 그림책 및 동화 목록

「달라도 친구」

허은미 글
출판 웅진주니어



우리는 피부색도, 가족구성원도, 나라도, 장애여부도 모두 다릅니다. 하지만 우리 모두는 소중한 친구입니다. 나와 다른 친구를 받아들이고 존중하며 다양한 친구의 소중함을 느낍니다.

「괜찮아」

「너는 어떤 씨앗이니?」

최숙희 글그림
출판 웅진주니어, 책읽는곰



우리는 모두 강점과 약점을 가지고 있습니다. 지금 초라하고 불품없는 씨앗이어도 언제 어떤 모습으로 꽃 필지는 아무도 모르죠. 우리 모두는 존재 자체로 존중받아 마땅합니다. 서로를 사랑해요!

「나무를 만져 보세요」

송혜승 그림
출판 창비



모든 유아들이 함께 보는 점자 그림책입니다. 나무와 주인공의 키재기를 통해 다양한 크기를 비교하고 이해할 수 있도록 도와주며 눈에 보이는 세상과 보이지 않는 세상을 멋지게 표현했어요.

「검은색만 칠하는 아이」

김현태 글, 박재현 그림
출판 맨앤앵



미술시간에 미카엘은 검은색 크레파스로 모든 도화지를 검게 칠하고 있어요. 선생님의 걱정과 달리 미카엘은 멋진 고래를 그려냅니다. 나와 다른 생각을 가지고 있는 친구를 이해해요.

「눈을 감아 보렴!」

빅토리아 페레스 에스κρι바 글
클라우디아 라누치 그림
출판 웅진주니어



시각장애를 경험하는 형과 내가 이해하는 세상은 전혀 달라 보입니다. 형을 이해하기 위해 동생은 무엇을 하게 될까요? 서로 다름을 알고 나와 다른 사람의 입장에서 생각해보는 기회를 줍니다.

「목이 짧은 기린 지피」

고정욱 글
박재현 그림
출판 맨앤앵



세상에 태어난 모든 것들은 다 나름의 역할과 이유가 있다는 미야의 말처럼 위험한 상황에서 기린 친구들을 구해낸 지피! 목이 짧은 기린 지피도 자기 역할을 멋지게 해냅니다.



「내 귀는 짹짹이」

히도 반 헤네흐텐 글, 그림
출판 웅진주니어



리키의 귀는 다른 토끼들과 달리 짹짹이 입니다. 다양한 방법을 사용해 귀를 세워 보지만, 여전히 짹짹이 입니다. 자신의 모습을 사랑하는 리키와 나와 다름을 이해하는 친구들의 이야기입니다.

「오목불록별 이야기」

미야케 아스코 글, 그림
출판 더큰 theknn



오목나라와 불록나라로 이루어진 별이 있습니다. 오목나라와 불록나라 사람들은 비슷하게 생겼지만 손이 다르게 생겼어요. 모든 나라 사람들이 사용할 수 있는 물건은 어떻게 생겼을까요?

「짧은 귀 토끼와 눈치 없는 친구」

다원시 글, 탕탕 그림
출판 고래이야기



특이해 보이는 친구에게도 숨겨진 아름다움이 있습니다. 둔하고 눈치 없는 친구가 있다고요? 하지만 그런 사람의 마음을 들여다보면 한 없이 순수하고 맑습니다.

「날 좀 도와줘! 무지개 물고기」

마르쿠스 피스터 글, 그림
출판 시공주니어



은비늘 없는 줄무늬 물고기를 친구들은 본체 만 채 하지만 먼저 줄무늬 물고기에게 다가가는 무지개 물고기. 나와 친구의 다름을 이해하고 수용하며 함께 하는 멋진 물고기들의 이야기입니다.

「끼리끼리 코끼리」

허아성 글, 그림
출판 길벗어린이



커다란 코끼리, 똥똥한 코끼리, 털 많은 코끼리, 상아가 1개인 코끼리.....
모습은 다르지만 다름을 인정하는 그림책입니다.
QR코드에 연결된 동요도 함께 불러 보아요.
(QR출처: 유튜브, 길벗어린이)

「빨간 사자 아저씨」

이소라 글, 그림
출판 넷마블문화재단



뽕족뽕족, 울퉁불퉁, 서로 다른 모습이지만 모두가 행복한 동물마을에 빨간 사자 아저씨가 살아요. 있는 그대로의 나를 사랑하고, 인정하는 멋진 마음을 가져요.

05

관련 기관 및 사이트 안내





① 기관 소개 : 특수교육지원센터 현황 및 조직

■ 특수교육지원센터 설치 현황

<p>서울특별시교육청</p> <p>동부특수교육지원센터</p> <p>관할지역 동대문구, 중랑구</p> <p>위 치 서울묵동초등학교</p> <p>전화번호 433-4327</p> <p>소 재 지 중랑구 동일로138길 27</p>	<p>서울특별시교육청</p> <p>서부특수교육지원센터</p> <p>관할지역 마포구, 서대문구, 은평구</p> <p>위 치 서울응암초등학교</p> <p>전화번호 715-0953</p> <p>소 재 지 은평구 가좌로6길 20</p>
<p>서울특별시교육청</p> <p>남부특수교육지원센터</p> <p>관할지역 영등포구, 구로구, 금천구</p> <p>위 치 서울영일초등학교</p> <p>전화번호 856-2416</p> <p>소 재 지 구로구 남부순환로105길 218</p>	<p>서울특별시교육청</p> <p>북부특수교육지원센터</p> <p>관할지역 노원구, 도봉구</p> <p>위 치 신상중학교</p> <p>전화번호 956-1039</p> <p>소 재 지 노원구 동일로216길 42</p>
<p>서울특별시교육청</p> <p>중부특수교육지원센터</p> <p>관할지역 종로구, 중구, 용산구</p> <p>위 치 서울청구초등학교</p> <p>전화번호 2027-7900</p> <p>소 재 지 중구 다산로 170</p>	<p>서울특별시교육청</p> <p>강동송파특수교육지원센터</p> <p>관할지역 송파구, 강동구</p> <p>위 치 서울중대초등학교</p> <p>전화번호 414-2634</p> <p>소 재 지 송파구 송파대로36길 8</p>



서울특별시교육청

강서양천특수교육지원센터

관할지역 강서구, 양천구
위 치 강서양천꿈미래센터
전화번호 2620-2400
소 재 지 양천구 월정로 269

서울특별시교육청

강남서초특수교육지원센터

관할지역 강남구, 서초구
위 치 서울대청초등학교
전화번호 459-1013
소 재 지 강남구 양재대로55길 28

서울특별시교육청

동작관악특수교육지원센터

관할지역 동작구, 관악구
위 치 서울문창초등학교
전화번호 833-2895
소 재 지 동작구 신대방2길 14

서울특별시교육청

성동광진특수교육지원센터

관할지역 성동구, 광진구
위 치 서울행당초등학교
전화번호 2292-6411
소 재 지 성동구 고산자로8길 6

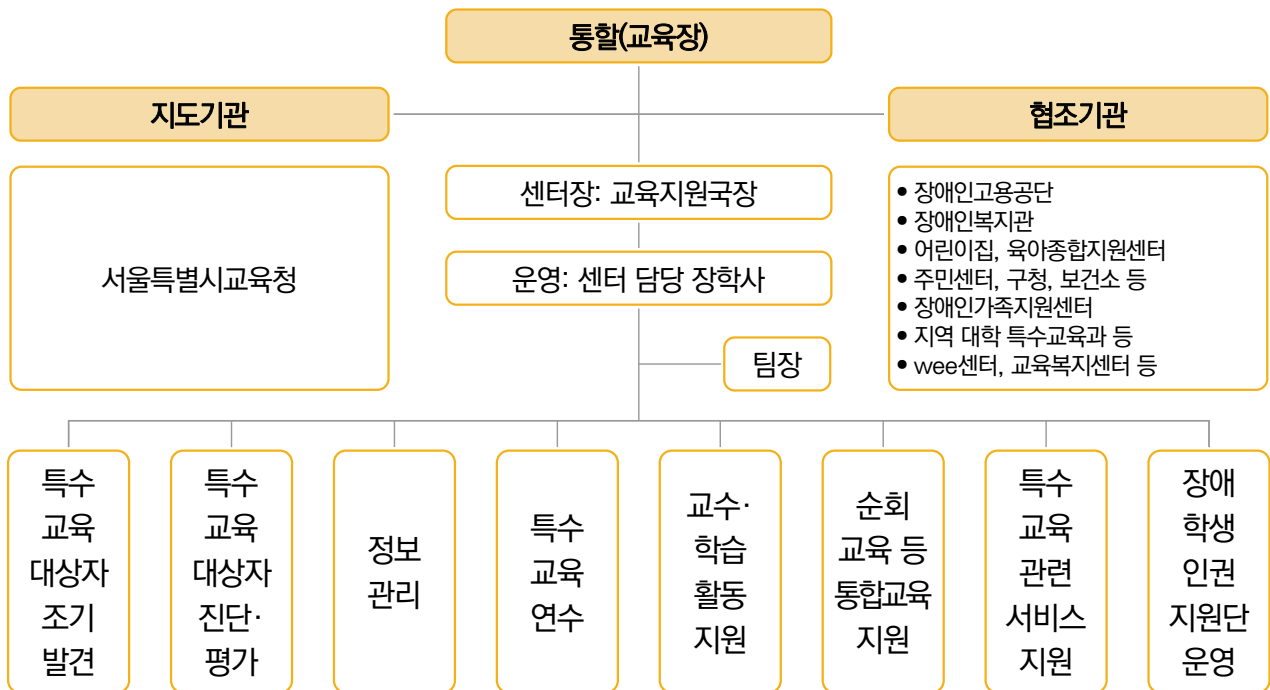
서울특별시교육청

성북강북특수교육지원센터

관할지역 강북구, 성북구
위 치 송곡중학교
전화번호 911-1078
소 재 지 성북구 종암로 208



조직 및 기능





2 유용한 사이트

국립특수교육원

- 특수교육에 관한 연구, 정책개발
- 교육과정 및 교과서 개발
- 특수교육 담당교원의 연수
- 특수교육 정보화 사업 수행



041-537-6412

국립특수교육원

장애공감교육

관련 영상
및 학습자료



국립특수교육원 홈페이지 >
에듀에이블 > 장애 이해 > 동영상

I-누리과정

- 유아 놀이중심 교육과정 누리과정
 - 유아 놀이와 체험자료 제공
 - 다양한 관찰 도구 안내
- (i-누리 사이트) 배움누리 > 유아 관찰 기록



검색창 > 아이누리 >
사이트: i-nuri.go.kr

SELG

특수교육 학습공유 공간

- 교수학습자료
- 통합교육자료



검색창 > SELG
사이트: <https://sites.google.com/selc.sc.kr>

에듀에이블

2019 개정 누리과정 운영지원 자료

- 장애영아 교육활동 자료집



에듀에이블 사이트 >
수업지원자료 > 교수·학습자료

서울PBS

- 학교차원 긍정적 행동지원
- 보편적 지원, 표적집단 지원, 개별지원
- TOPICS



검색창: 서울PBS
사이트: <https://seoulpbs.sen.go.kr>

참고 문헌

- ¹ 경기도교육청(2015), 일반교사 및 특수교사를 위한 특수교육대상유아 초등학교 입학적응지원 가이드북
- ² 교육부, 경기도 교육청(2015). 특수교육 가이드북.
- ³ 교육부, 국립특수교육원(2018). 통합유치원 운영모델.
- ⁴ 대구불로초등학교병설유치원(2020~2022), 특수교사와 일반교사의 협력교수를 통한 놀이중심 완전통합교육과정 운영 내실화.
- ⁵ 서울특별시교육청(2009), 장애유아 통합교육운영.
- ⁶ 서울특별시교육청(2011), 유·초·중·고 담임교사를 위한 통합교육 함께하기.
- ⁷ 서울특별시동부교육지원청, 서울특별시강동송파교육지원청, 서울특별시성동광진교육지원청(2015). 통합교육거점유치원 보고서 행복한어울림.
- ⁸ Julie Causton, Chelsea P. Tracy-Bronson 공저. 이효정 역(2018), 특수교육: 일반교사와 특수교사를 위한 안내서. 학지사.



통합 교실에 ‘우리’를 담다 유치원 곁에두고 바로쓰는 통합학급 길라잡이

지도

정지숙 서울특별시교육청 평생진로교육국장
오승근 서울특별시교육청 특수교육과장

기획

감소영 서울특별시교육청 통합교육운영팀 장학관
김선해 서울특별시교육청 통합교육운영팀 장학사
정혜정 서울특별시교육청 통합교육운영팀 장학사

집필

유치원편	김현주 서울새솔유치원 교사
	오세경 서울봉화초등학교병설유치원 교사
초등학교편	박현경 서울휘봉초등학교 교사
	이희경 서울봉화초등학교 교사
중학교편	김민진 서울도솔학교 교사
	염현선 서울대학교사범대학부설고등학교 교사
고등학교편	심은정 동작관악교육지원청 중등교육지원과 장학사
	조성지 서울광진학교 교사

검토(개정판)

서유진 서울서빙고초등학교병설유치원 교사
오세경 서울봉화초등학교병설유치원 교사
백연주 서울방일초등학교 교사
정혜빈 서울삼일초등학교 교사
최종왕 신원중학교 교사
손윤선 공릉중학교 교사
이소정 서울문화고등학교 교사
최명호 경기고등학교 교사

발 행 일 : 2026년 3월

발 행 처 : 서울특별시교육청

서울특별시 용산구 두텁바위로 27(후암동 168)

<http://www.sen.go.kr>



개정판  곁에두고 바로쓰는 유치원

통합학급 길라잡이



서울특별시교육청

SEOUL METROPOLITAN OFFICE OF EDUCATION

[04335] 서울특별시 용산구 두텁바위로 27

www.sen.go.kr